

Sistem Jaringan Governans untuk Langkawi Geopark: Pengkisahan Konseptual

Langkawi Geopark Governance Network System: A Conceptual Rubric

CHAN KIM LING @ GERALDINE, SARAH AZIZ, HALIMATON SAADIAH HASHIM & RAHIMAH ABDUL AZIZ

ABSTRAK

Global Geopark Networks UNESCO telah menganugerahkan Pulau Langkawi status 'geopark' pada Jun 2007. Ini bermakna Langkawi telah diiktiraf mempunyai sumber-sumber warisan geologi, ekologi, kebudayaan dan arkeologi yang bernilai lagi boleh dipulihara dan seterusnya menyumbang kepada pembangunan ekonomi secara lestari di kepulauan tersebut melalui geo-pelancongan. Sejak 2007, pengurusan Langkawi sebagai sebuah geopark telah memperlihatkan dan melibatkan elemen-elemen seperti hubungan kerja, struktur pengurusan, fungsi, 'aktor' (agensi-agensi kerajaan dan bukan kerajaan) dan pelbagai aktiviti tentang pembangunan geopark. Elemen-elemen ini mirip elemen-elemen dalam mana-mana sistem governans sesebuah organisasi, kawasan ataupun projek, termasuk untuk konteks pembangunan lestari dan pemuliharaan warisan. Kumpulan penulis makalah ini mengusulkan pendapat bahawa pengurusan dan pentadbiran Langkawi sebagai geopark lebih sesuai dikonseptualisasikan dan difahami dalam konteks 'governans,' khususnya sistem jaringan governans. Makalah ini membincangkan secara ringkas elemen-elemen jaringan governans, untuk menambahbaik sistem governans sedia ada berlandaskan konsep geopark. Makalah ini juga mengenengahkan satu pemahaman konseptual dan teoritis yang holistik tentang sistem jaringan governans geopark yang sedia ada, dan seterusnya menkonseptualisasikan aspek-aspek keberkesanannya. Pemahaman ini dibentuk dari gabungan beberapa hasil kajian yang masih berlangsung tentang sistem governans Langkawi geopark dengan berpaut kepada beberapa idea asas dan konvensional tentang governans dan idea sosiologikal berkenaan jaringan sosial. Melalui kerangka pemahaman ini, makalah ini mengenalpasti masalah governans yang wujud, dan mencadangkan jalan penyelesaian dan penambahbaikan governans yang sewajarnya agar Langkawi Geopark dapat ditadbirurus dengan lebih baik dan berkesan.

Katakunci: Governans, geopark, pemuliharaan warisan, Langkawi, pembangunan lestari

ABSTRACT

In June 2007, Langkawi was accorded a 'geopark' status by UNESCO Global Geopark Networks. This status recognises that Langkawi has valuable natural resources such as geological, ecological, cultural and archaeological, that are of high heritage and conservation value, and which could contribute to sustainable economic development through geo-tourism. Since 2007, the management of Langkawi as a geopark involves elements such as work relationships, management structure, functions, "actors" (government and non-government agencies) and various activities for geopark development. These elements are similar to elements found in the governance of any organisation, area or project, geared towards sustainable development and heritage conservation. This article proposes that the management and administration of Langkawi would be better conceptualised and understood as 'governance,' namely governance network system. This article also briefly sets out the governance network elements that can strengthen the existing governance system based on the geopark concept. It also aims to provide a holistic conceptual and theoretical understanding of the current governance network system, and concepts related to governance effectiveness. The understanding is developed from a combination of some findings from an on-going research on the governance system of Langkawi Geopark, some conventional and basic governance ideas and sociological ideas about social networks. Through such understanding, this article hopes to identify existing governance problems and put forward proposals to resolve key issues and strengthen existing systems that will enable Langkawi to be governed more efficiently and effectively as a geopark.

Keywords: Governance, geopark, heritage conservation, Langkawi, sustainable development

PENGENALAN

Garis panduan Global Geopark Networks (GGN) yang dikeluarkan pada tahun 2004 menjelaskan geopark sebagai satu kawasan yang mempunyai ciri-ciri fizikal dan sempadan yang jelas, yang merangkumi kawasan-kawasan geologi, ekologi, arkeologi, sejarah dan kebudayaan (Mohd Shafeea Leman et. al. 2007; <http://www.globaLangkawiGeoparkeopark.org/publish/portal1/tab59/13> Oktober 2009; <http://www.europeangeoparks.org/isite/page/52,1,0.asp?mu=4&cmu=30&thID=0> 13 Oktober 2009). GGN diwujudkan di bawah naungan dan disokong oleh United Nations Economic and Social Council (UNESCO). Sumber-sumber warisan di sebuah geopark mempunyai nilai ekonomi yang dapat meningkatkan pembangunan dan kelestarian komuniti setempat yang berada di dalam dan sekitar kawasan-kawasan tersebut. GGN berpendapat sumber-sumber itu perlu dipelihara dan dipulihara agar dapat membawa kepada pembangunan tempatan yang lestari. Menurut GGN geopark merujuk kepada:

... a geological heritages scenic spot of special geoscientific significance, rare natural attribute and aesthetically ornamental value and with given scale and distribution scope, which integrates other natural scenes and sights and that of cultural interest into a unique natural area. It is not only a site for travel and sightseeing, vacationing and health recuperation as well as cultural recreation at a relatively high scientific level, but also a key protected area of geological heritages and base for geoscientific research and popularization...

(GGN <http://www.globaLangkawiGeoparkeopark.org/publish/portal1/tab59/> 13 Oktober 2009)

Setakat ini terdapat 66 buah geopark yang tersebar di 20 buah negara di seluruh dunia (<http://www.globaLangkawiGeoparkeopark.org/publish/portal1/tab59/28> Julai 2010). Langkawi merupakan geopark yang pertama diiktiraf oleh GGN di Asia Tenggara (<http://www.globaLangkawiGeoparkeopark.org/publish/portal1/tab59/13> Oktober 2009; Ibrahim Komoo 2004; Ibrahim Komoo 2010). Pengiktirafan tersebut diterima pada 1 Jun 2007 atas usahasama Kumpulan Warisan Geologi Malaysia, Universiti Kebangsaan Malaysia (UKM) dan Lembaga Pembangunan Langkawi (LADA) (LADA 2007; http://www.lada.gov.my/index.php?option=com_content&view=article&id=44:joomla-security-strike-team&catid=29:the-cms. 13 Oktober 2009; Ibrahim Komoo 2004; Ibrahim Komoo 2010; Mohd Shafeea et al. 2007; Shahrudin Mohamad Ismail et al. 2008). Status geopark diharapkan dapat memberi nilai tambah kepada industri pelancongan yang telah sedia ada, sekaligus meningkatkan kesedaran tempatan tentang nilai warisan geologi dan kebudayaan serta kepentingan memelihara dan memulihara warisan.

Secara umum, status geopark bertujuan membangunkan ekonomi Langkawi dan meningkatkan lagi taraf sosioekonomi penduduk Langkawi melalui ekopelancongan dan geo-pelancongan di kawasan-

kawasan geologi, ekologi, arkeologi, sejarah dan kebudayaan. Pengiktirafan ini menekankan penerapan pendekatan pemuliharaan dan pemeliharaan agar pembangunan ekonomi dan sosio-ekonomi tempatan dilaksanakan secara lestari. Khazanah geologi yang dikenalpasti berumur 500 juta tahun (semasa Zaman Cambrian) menunjukkan bahawa Langkawi mempunyai batu-batuan yang tertua di Malaysia (Mohd Shafeea Leman et al. 2007; Ibrahim Komoo 2010) yang mengukuhkan lagi tarikan Langkawi sebagai destinasi geopelancongan. Lanjutan itu, menurut LADA, status geopark ini memberi identiti baru kepada Langkawi sebagai destinasi ekopelancongan dan geopelancongan yang terbaru di Asia Tenggara dan akan dapat menarik lebih ramai pelancong ke pulau itu sekaligus meningkatkan ekonomi kepulauan itu (LADA 2007: 44; LADA 2008).

Sebagaimana diketahui, terdapat banyak tapak geo (*geosites*) di Langkawi Geopark. Terdapat tiga jenis kawasan utama yang dikenalpasti, iaitu taman geohutan (*Geoforest Park*), tapak-tapak geo yang dilindungi (*geosites*) dan monumen geologi di pelbagai pulau kecil di sekitar Langkawi Geopark (Ibrahim Komoo 2010; Mohd Shafeea Leman et al., 2007; Shahrudin Mohamad Ismail et al., 2008). Taman geohutan pula terbahagi kepada tiga kawasan iaitu, *Machinchang Cambrian Geoforest Park*, *Kilim Karst Geoforest Park* dan *Dayang Bunting Marble Geoforest Park* (Ibrahim Komoo 2004; Ibrahim Komoo 2010; LADA 2007: 45; Mohd Shafeea Leman et al. 2007; Shahrudin Mohamad Ismail et al. 2008). Sebahagian kawasan geologi dan monumen geologi pula terletak di beberapa lokasi di pulau-pulau kecil dan pulau besar Langkawi. Sehubungan itu, Langkawi kaya dengan kisah-kisah legenda tentang puteri, raja gergasi, makhluk mistikal dan hulubalang yang mencorakkan peta kebudayaan dan sejarah Langkawi. Di kacamata rakyat Malaysia umumnya dan penduduk pulau Langkawi khususnya, Langkawi sering dikaitkan dengan lagenda Mahsuri dan padang beras terbakar, cerita-cerita tentang seorang dayang yang bunting (iaitu seorang puteri bernama Mambang Sari), dua orang gergasi bernama Mat Raya dan Mat Chinchang dan pari-pari yang suka mandi di telaga. Makam Mahsuri, Padang Beras Terbakar, Pulau Dayang Bunting, Gunung Mat Raya, Gunung Machinchang dan Telaga Tujuh merupakan tempat di mana tokoh-tokoh sejarah dan mistikal tersebut dikatakan telah meninggalkan kesan mereka.

Sorotan kepustakaan mencadangkan bahawa pengurusan sesuatu geopark memfokus pada aspek pengimbangan pembangunan sosio-ekonomi dengan mengambilkira aspek pemuliharaan sumber asli, alam sekitar dan warisan tabii. Merujuk kepada itu, maka pengurusan Langkawi Geopark boleh dikonsepsikan sebagai pengurusan penggunaan dan pemuliharaan sumber-sumber warisan sebagai penyumbang kepada pembangunan sosio-ekonomi komuniti Langkawi melalui

ekopelancongan dan geopelancongan. Yang menjadi 'cabaran' ialah merangka tatacara mengaitkan aspek pemuliharaan dan pembangunan dengan mengambilkira corak governans, atau tadbir urus semasa. Secara ringkasnya, sekiranya konsep geopark menjadi paksi pendekatan pengurusan, ciri-ciri serta elemen penerapan perlu diperhalusi. Buat masa ini apa yang diketahui ialah usaha pemuliharaan perlu melibatkan pemeliharaan sumber-sumber geologi, arkeologi dan kebudayaan yang sedia ada melalui tatacara perlindungan dan pengiktirafan kawasan atau tapak geologi atau *surface area* yang tertentu (Mohd Shafeea Leman et al. 2007: 5) dan perkaitannya dengan kawasan kebudayaan yang mempunyai sumber-sumber berkenaan (Ibrahim Komoo 2010; Mohd Shafeea Leman et al. 2007; Shaharuddin Mohamad Ismail et al. 2008). Elemen pemuliharaan yang diberi perhatian antara lain merangkumi aspek tanah dan penggunaan tanah, pembangunan fizikal, perkhidmatan ekosistem, kualiti alam persekitaran dan isu berkaitan dengan hak sumber (*resource rights*). Yang ditekankan di sini ialah aktiviti pelancongan baik ekopelancongan atau geopelancongan, perniagaan setempat dan aktiviti-aktiviti perikanan dan perladangan di dalam dan sekitar kawasan pemuliharaan sumber yang berupaya membawa peningkatan pembangunan ekonomi tempatan.

Pada masa ini, usaha dan kajian tentang pemuliharaan masih dilakukan oleh pihak LADA, pihak Kerajaan Persekutuan, Kerajaan Negeri, pihak berkuasa tempatan Langkawi, pihak swasta dan pihak UKM. Secara khusus, LADA merupakan badan berkuasa utama yang bertanggungjawab menyelaraskan hal-hal pembangunan di Langkawi, dan melalui inisiatif mendapatkan pengiktirafan Langkawi sebagai geopark, LADA juga memberi fokus kepada usaha menyokong pemuliharaan sumber-sumber warisan. Pengurusan Langkawi Geopark secara pentadbiran diterajui oleh pihak LADA (http://www.lada.gov.my/index.php?option=com_content&view=article&id=44&Itemid=171&lang=ms 26 Oktober 2010) melalui Majlis Penasihat Langkawi Geopark yang dipengerusikan oleh YAB Menteri Besar Kedah dengan keanggotaan terdiri daripada pelbagai kementerian dan agensi Kerajaan Pusat dan negeri. Majlis ini dibantu oleh empat buah jawatankuasa (Jawatankuasa Teknikal, Jawatankuasa Pembangunan, Jawatankuasa Promosi dan Pemasaran dan Jawatankuasa Pemuliharaan) untuk melihat aspek dasar dan panduan yang diberi oleh Majlis. Sejak tahun 2007, LADA telah menerima peruntukan khas Kementerian Kewangan Malaysia untuk melaksanakan semua projek khusus yang dikenalpasti untuk membangunkan Langkawi Geopark (http://www.lada.gov.my/index.php?option=com_content&view=article&id=44&Itemid=171&lang=ms 26 Oktober 2010). Inisiatif ini juga melibatkan pihak sektor swasta, badan bukan kerajaan (NGO), pihak perniagaan dan pengusaha pelancong, pihak universiti, komuniti tempatan dan sekolah.

Hasil pemerhatian awal, penulis mendapati ramai pihak berkepentingan yang terlibat secara langsung atau tidak langsung dengan pembangunan Langkawi umumnya dan Langkawi sebagai geopark khususnya. Kesemua pihak ini mempunyai matlamat umum yang sama, iaitu menginginkan pembangunan Langkawi yang sentiasa maju, lestari dan sejahtera. Pada masa yang sama, setiap pihak didapati mempunyai mandat, fungsi, keperluan, nilai, kepentingan, pemikiran (*mindsets*) dan agenda mereka yang tersendiri dalam konteks Langkawi Geopark. Setiap pihak juga didapati mempunyai bidang kuasa, tahap pengaruh dan *locus of power* yang berbeza-beza. Pemerhatian awal juga mendapati kesemua agensi awam dan pihak swasta mempunyai hubungan yang interaktif yang sentiasa berlangsung (*on-going interaction*) dengan LADA dalam urusan pembangunan dan pemuliharaan sumber warisan di Langkawi. Namun, didapati juga setiap pihak mempunyai tahap hubungan kerja, kerjasama dan interaksi (komunikasi) yang berbeza-beza antara satu sama lain dan dengan LADA. Selain itu, didapati di awal kajian bahawa pengurusan Langkawi Geopark setakat ini memperlihatkan beberapa isu berkenaan komunikasi dan kerjasama yang dikatakan rumit (kompleks), tetapi kurang efektif.

Walau bagaimanapun, elemen-elemen pengurusan Langkawi Geopark yang sedia ada (yang telah dinyatakan di atas) mirip elemen-elemen mana-mana pengurusan dalam sistem governans yang konvensional untuk sesebuah organisasi, kawasan ataupun projek, termasuk untuk konteks pembangunan lestari dan/atau pemuliharaan warisan. Elemen-elemen yang dimaksudkan adalah seperti elemen hubungan kerja, fungsi, 'aktor,' 'penglibatan aktor,' interaksi, dan tahap interaksi yang berbeza-beza. Penulis berpendapat pengurusan Langkawi Geopark lebih sesuai dikonseptualisasikan dan difahami sebagai salah satu aspek 'governans' yang merangkumi dan boleh dikenali sebagai 'tadbir' dan 'urus,' yang khususnya bagi makalah ini terfokus pada sistem jaringan governans. Sehubungan itu, pengurusan Langkawi Geopark terangkum di bawah payung governans Langkawi Geopark. Ini bermakna sejak 2007, kefahaman menerapkan konsep geopark di dalam sistem governans semasa kepulauan Langkawi adalah penting, dan sehubungan itu sejak 2007 juga, pihak LADA telah mengambil langkah mewujudkan satu bahagian bagi mengendalikan geopark. Langkah ini merupakan satu inisiatif membentuk sistem pengurusan yang mengambilkira aspek geopark. Namun, tahap keberkesanan governans yang sebenarnya untuk pembangunan lestari dan pemuliharaan warisan dalam konteks Langkawi Geopark masih belum diketahui sepenuhnya dan sedang dikaji. Tinjauan awal, berdasarkan kajian perbandingan beberapa geopark terpilih serta pemahaman analisis semasa keperluan governans untuk geopark, berdasarkan penilaian status geopark oleh European Geoparks Network (EGN),

termasuk mengadakan beberapa sesi rundingan (consultative) dengan pihak berkepentingan, telah menunjukkan terdapat ruang untuk pengukuhan sistem governans sedia ada, terutamanya sistem jaringan governans.

KERANGKA PEMAHAMAN KONSEPTUAL DAN TEORITIS

Makalah ini secara ringkas mengenengahkan satu kerangka pemahaman konseptual dan teoritis yang holistik tentang sistem governans yang sedia ada, dan seterusnya cuba menkonseptualisasikan keberkesanan governans berlandaskan aspek sistem jaringan governans. Kerangka pemahaman konseptual dan teoritis ini dijadikan asas untuk membantu mengenalpasti masalah governans yang wujud dan seterusnya mengenalpasti peluang pengukuhan dan penambahbaikan sistem governans semasa. Dalam makalah ini, konsep dan pemahaman governans adalah berpandukan gabungan hasil kajian awal yang telah diperolehi para penulis makalah ini tentang sistem governans semasa Langkawi. Konsep serta pemahaman governans (umpamanya dalam konteks pembangunan lestari) yang diberikan oleh pihak Pertubuhan Bangsa-bangsa Bersatu (PBB), Program Pembangunan Pertubuhan Bangsa-bangsa Bersatu (*United Nations Development Programme/UNDP*), Bank Dunia dan beberapa tokoh dan pengkaji governans yang sedia turut dijadikan rujukan. Konsep governans yang dijadikan panduan adalah bersifat multi-disiplin.

Konsep dan pemahaman governans yang diunjurkan ini juga menerapkan beberapa idea tentang hubungan sosial dan jaringan sosial memandangkan elemen-elemen penting yang telah wujud dalam governans Langkawi Geopark masa kini ialah 'hubungan' antara aktor, dan 'hubung kait' atau 'interaksi' antara elemen-elemen governans. Ini bermakna idea governans yang difikirkan sesuai untuk konteks Langkawi Geopark juga adalah berasaskan pemahaman sosiologikal (*sociological understanding*). Pemahaman sosiologikal dapat memperhalusi lagi maksud governans mengikut kesesuaian konteks yang spesifik mengenai pemuliharaan warisan dan pembangunan lestari Langkawi Geopark, dengan mengiktiraf kewujudan hubungan sosial antara pihak-pihak berkepentingan, terutamanya dalam pengurusan harian Langkawi sebagai geopark. Pemahaman sosiologikal ini menitikberatkan peranan penting hubungan sosial dalam mencorak dan memerihalkan urusan penggunaan dan pemuliharaan sumber warisan untuk pembangunan lestari dan sosio-ekonomi Langkawi. Pemahaman ini juga menekankan interaksi yang rapat antara beberapa elemen governans yang asas, iaitu struktur, fungsi, amalan dan hubungan. Dalam kata lain struktur, fungsi, praktis dan hubungan berhubungkait antara satu dengan lain dalam hal pembangunan Langkawi, khususnya Langkawi sebagai

sebuah geopark. Hubungkait itu penting bagi membolehkan pembangunan Langkawi ditadbir urus secara keseluruhan. Secara teoritisnya pula, hubungkait itu secara keseluruhannya membentuk satu sistem jaringan governans yang dititikberatkan dalam penjelasan bersifat sosiologikal.

Pemahaman sosiologikal juga membantu memberi pemahaman yang lebih sistematik, mendalam dan holistik tentang sistem dan proses governans Langkawi Geopark yang sedia ada, terutamanya dalam konteks pemuliharaan warisan dan pembangunan lestari. Melaluinya, isu atau masalah spesifik yang sedia ada dan yang berkaitan dengan sistem dan proses governans dan elemen-elemen governans dapat dikenalpasti dengan jelas, umpamanya governans yang tidak baik atau tidak berkesan; yang tidak mengaplikasikan prinsip-prinsip governans baik; masalah penglibatan pihak berkepentingan; dan masalah kerjasama dan komunikasi dalam kalangan pihak-pihak berkepentingan Langkawi Geopark. Pemahaman ini berpaksikan pemahaman bersifat multi-disiplin bagi memastikan pandangan alternatif tentang isu atau masalah governans tersebut dapat dikupas dan opsi pengukuhan sistem governans geopark dapat dikenalpasti secara lebih mendalam. Oleh kerana penyelidikan tentang sistem governans Langkawi Geopark masih berlangsung, makalah ini hanya menyentuh aspek konseptual yang mendasari penyelidikan.

Sebagaimana yang telah dinyatakan, pemahaman ini didasari oleh beberapa dapatan penyelidikan. Dapatan tersebut bersifat kualitatif melalui kajian dokumentari, sesi konsultatif, temubual mendalam, *focus group discussion* (FGD) dan pemerhatian tidak ikut serta sebagai kaedah-kaedah utama mengumpul data primer dan sekunder. Unit analisis utama dalam temubual dan sesi konsultatif tersebut ialah beberapa pihak berkuasa tempatan Langkawi, iaitu pihak Kerajaan Negeri Kedah, pihak komuniti, pihak peniaga, pemandu pelancong, agensi pelancongan, para pelancong dan penduduk tempatan. Pelbagai dokumen telah dapat membekalkan data termasuk laporan tahunan, brosur, buku, dan papan maklumat. Laman-laman web agensi kerajaan dan organisasi bukan kerajaan (*non-governmental organisations/NGO*) juga memberikan maklumat yang penting. Data dianalisis secara kualitatif, iaitu dengan menggunakan kaedah analisis kandungan.

PEMAHAMAN TEORITIS DAN KONSEPTUAL TENTANG SISTEM JARINGAN GOVERNANS LANGKAWI GEOPARK

Bahagian ini menghuraikan pemahaman teoritis dan konseptual sistem jaringan governans Langkawi Geopark dengan lebih mendalam. Sekiranya 'pengurusan Langkawi Geopark' dianggap sebagai salah satu aspek 'governans Langkawi Geopark,' maka governans Langkawi Geopark

adalah berkaitan pelaksanaan kuasa oleh pihak berkepentingan baik melalui pentadbiran mahupun pengurusan yang merangkumi amalan berkaitan pemuliharaan sumber warisan dan pembangunan lestari ekonomi di kepulauan itu. Seperti yang telah dinyatakan sebelum ini, dalam makalah ini secara umum maksud governans dibentuk berdasarkan takrifan governans untuk pembangunan manusia lestari (*sustainable human development*) yang telah diutarakan oleh Program Pembangunan Bangsa-bangsa Bersatu (*United Nations Development Programme/UNDP*) iaitu,

Governance is the exercise of economic, political and administrative authority to manage a country's affairs at all levels. It comprises the mechanisms, processes and institutions through which citizens and groups articulate their interests, exercise their legal rights, meet their obligations and mediate their differences”

(UNDP 1997 dlm <http://mirror.undp.org/magnet/policy> 10 Oktober 2010)

UNPA Glossary mengembangkan lagi huraian governans tersebut dengan mengatakannya sebagai “... a multifaceted compound situation of institutions, systems, structures, processes, procedures, practices, relationships, and leadership behaviour in the exercise of social, political, economic, and managerial/administrative authority in the running of public or private affairs...” (<http://www.unpan.org/Directories/UNPublicAdministrationGlossary/tabid/928/language/en-US/Default.aspx> 10 Oktober 2010). Idea governans dalam makalah ini juga adalah berpandukan definisi yang diberikan oleh Bank Dunia, iaitu governans merujuk kepada “... the manner in which power is exercised in the management of a country's economic and social resources for development...” (The World Bank 1991: 1; http://www-wds.worldbank.org/external/default/WDSContentServer/WDSP/IB/2006/03/07/000090341_20060307104630/Rendered/PDF/34899.pdf 10 Oktober 2010). Huraian sosiologikal tentang governans yang diberikan oleh Kooiman (1993) dan Kemp dan Parto (2006) juga diterapkan. Mengikut Kooiman (1993: 2) yang dipetik oleh Kemp dan Parto (2005: 17), governans ialah “... a mode of social coordination...” ([http://kemp.unu-merit.nl/pdf/IJSD%20\(1\)%2002%20Kemp%20et%20al.pdf](http://kemp.unu-merit.nl/pdf/IJSD%20(1)%2002%20Kemp%20et%20al.pdf) 10 Oktober 2010).

Mengikut Kemp dan Parto (2005: 17) pula, governans adalah berkenaan dengan “... how one gets to act, through what types of interactions (deliberation, negotiation, self-regulation or authoritative choice) and the extent to which actors adhere to collective decisions...” ([http://kemp.unu-merit.nl/pdf/IJSD%20\(1\)%2002%20Kemp%20et%20al.pdf](http://kemp.unu-merit.nl/pdf/IJSD%20(1)%2002%20Kemp%20et%20al.pdf) 10 Oktober 2010). Mereka menambah lagi bahawa governans melibatkan “... the level and scope of political allocation, the dominant orientation of state, and other institutions and their interactions...” (Kemp & Parto 2005: 17; [http://kemp.unu-merit.nl/pdf/IJSD%20\(1\)%2002%20Kemp%20et%20al.pdf](http://kemp.unu-merit.nl/pdf/IJSD%20(1)%2002%20Kemp%20et%20al.pdf) 10

Oktober 2010). Secara khususnya, menurut Kemp dan Parto (2005: 19-21), governans untuk pembangunan lestari melibatkan empat komponen penting, iaitu 1) integrasi polisi; 2) objektif sepunya, kriteria, peraturan galang-ganti (*trade-off rules*) dan petunjuk; 3) maklumat dan insentif untuk pelaksanaan secara praktikal; dan akhirnya, 4) program untuk inovasi sistem.

Dengan berpandukan juga hasil kajian awal dan takrifan governans yang dirujuk, termasuk takrifan yang diberikan oleh Graham et al. (2003), Mercer (2003) dan Shipley et al. (2005), makalah ini mengunjurkan satu definisi operasional tentang governans Langkawi Geopark, iaitu usaha kawalan dan cara kawalan ke atas proses-proses merancang, mengarah, melaksana, mengorganisasi, mengkordinasi, memantau dan menilai penggunaan dan pemuliharaan sumber-sumber geologi, ekologi, sejarah dan kebudayaan yang terdapat di Langkawi Geopark untuk pembangunan lestari Langkawi. Definisi tersebut juga mengambil kira aspek penggunaan sumber untuk memenuhi keperluan tempatan dan setempat (lihat juga Graham, Amos & Plumpte 2003; Shipley & Kovacs 2005 tentang maksud governans). Pelaksanaan kawalan ini melibatkan beberapa elemen asas yang penting dan saling berhubungkait iaitu struktur, fungsi, praktis (amalan) dan hubungan. Dalam konteks Langkawi Geopark, kesemua elemen ini berhubungkait rapat bagi membentuk satu sistem jaringan governans. Dalam kata lain, keempat-empat elemen itu berhubungkait dan ‘berjaringan’ antara satu sama lain sehingga melahirkan satu ‘sistem’ governans.

Kesemua struktur, fungsi, praktis dan hubungan ini pula berkait rapat dengan empat komponen penting governans untuk pembangunan lestari yang telah disyorkan oleh Kemp dan Parto (2005). Secara ringkasnya, Kemp dan Parto (2005) menjelaskan bahawa untuk memulihara warisan dan pembangunan lestari, polisi-polisi kerajaan perlu diintegrasikan atau diselaraskan tanpa menghapuskan polisi-polisi spesifik tentang pembangunan lestari. Di samping itu, perlu juga ada objektif sepunya, matlamat sepunya dan kriteria pemuliharaan dan pembangunan yang jelas, dan peraturan galang-ganti (*trade-offs*) berkaitan dengan hal pemuliharaan warisan dan pembangunan lestari. Peraturan galang-ganti adalah peraturan untuk menimbangtara dan mengkompromikan keadaan sekiranya pihak-pihak berkepentingan bercanggah pendapat atau berkonflik dalam proses pembuatan keputusan atau melaksanakan amalan pembangunan.

Selain itu, Kemp dan Parto (2005) menerangkan pemuliharaan warisan dan pembangunan lestari juga memerlukan maklumat yang jelas tentang pelaksanaan dan pelbagai jenis insentif untuk pelaksanaan. Maklumat tentang pelbagai jenis struktur dan fungsi juga perlu jelas selain program inovasi sistem perlu dibangunkan. Secara keseluruhannya, peranan individu, institusi, komuniti, pihak organisasi dan institusi sama ada yang awam ataupun swasta di pelbagai peringkat adalah penting

dalam governans Langkawi Geopark dan kesemua mereka perlu berhubung dan berkait antara satu sama lain untuk memastikan pembangunan Langkawi terus berjalan, khususnya dalam konteks pembangunan Langkawi sebagai sebuah geopark.

Usaha meletakkan governans geopark ke dalam konteks governans baik (*good governance*) juga dilihat. Secara teoritis dan empirinya, governans baik Langkawi Geopark ialah yang berasaskan prinsip governans yang diiktiraf umum (seperti oleh pihak UNDP, OECD dan PBB), iaitu penglibatan bersama, ketelusan, akauntabiliti, keadilan dan kesaksamaan, kecekapan (*efficiency*) dan keberkesanan (*effectiveness*), penguatkuasaan undang-undang dan sebagainya (UNDP 1997; United Nations Economic and Social Council 2006). Prinsip-prinsip tersebut akan dihuraikan kemudian. Aspek ini penting dalam mengenalpasti kekuatan sistem jaringan governans sedia ada.

Mengikut maksud konvensional tentang governans, perlu ada aktor-aktor yang terlibat dalam governans. Mereka digelar sebagai pihak berkepentingan (*stakeholders*) (Mercer 2003). Di Langkawi Geopark, pihak berkepentingan yang dimaksudkan ialah setiap individu, setiap organisasi dan setiap institusi di kepulauan tersebut dan juga secara global menyumbang dan terlibat, secara langsung ataupun tidak, kepada penggunaan dan pemuliharaan warisan dan pembangunan lestari Langkawi Geopark. Pada masa yang sama, kesemua mereka juga memperoleh manfaat daripada pengurusan dan pembangunan itu. Ini bermakna setiap pihak ada kepentingan (*stake*) dalam governans Langkawi Geopark, termasuk juga pihak yang berada di luar lingkungan ruang fizikal kepulauan Langkawi dan Malaysia.

Dalam kata lain, governans Langkawi Geopark umumnya adalah berkenaan dengan *getting people together to work together*. Kesemua pihak berkepentingan tidak kira awam, swasta, NGO atau komuniti di mana-mana peringkat bersama-sama bekerjasama secara konsensus dalam memikir, melaksana dan mengawal cara-cara mengguna, memulihara dan membangunkan sumber-sumber warisan untuk pembangunan lestari dan sosio-ekonomi Langkawi. Maka, hubungan sosial dalam kalangan pelbagai aktor tersebut merupakan elemen yang penting dalam governans Langkawi Geopark (lihat juga Rahimah Abdul Aziz 2008). Governans yang baik muncul apabila kesemua pihak berkepentingan sama-sama bertanggungjawab (*accountable*) untuk segala keputusan yang mereka buat; keputusan itu perlu dibuat secara telus dan sah. Keabsahan dan suara, halatuju, prestasi, akauntabiliti, dan keadilan dan kesaksamaan merupakan contoh prinsip-prinsip governans yang baik (Graham, Amos & Plumpte 2003; Shipley & Kovacs 2005; UNDP 1997; United Nations Economic and Social Council 2006). Isu dan tumpuan yang spesifik berkaitan prinsip-prinsip itu ialah penyertaan, ketelusan, kuatkuasa perundangan (*rule of law*), tindakbalas (*responsiveness*), orientasi konsensus

(*consensus orientation*), keberkesanan dan kecekapan, dan visi strategik.

Di Langkawi, pihak berkepentingan utama yang telah diberi mandat untuk menyelaras dan mengurus pembangunan Langkawi Geopark ialah Lembaga Pembangunan Langkawi (LADA). LADA pula dibantu oleh pelbagai pihak berkepentingan lain dari sektor awam, swasta, NGO, komuniti, para pelancong dan orang awam. Sebagai contoh, pihak-pihak Kerajaan Persekutuan, Pejabat Setiausaha Kerajaan Negeri Kedah, Unit Perancangan Ekonomi Negeri Kedah (UPEN), Pejabat Daerah dan Tanah Langkawi dan Majlis Perbandaran Langkawi. Aspek penyelidikan, pembangunan ilmiah serta maklumat pula dikendalikan oleh penyelidik daripada Universiti Kebangsaan Malaysia (UKM). Contoh aktor-aktor daripada pihak swasta, NGO dan komuniti ialah Persatuan Pelancongan Langkawi (Langkawi Tourism Association/LTA), Persatuan Hotel Malaysia (Malaysian Association of Hotels/MAH), Persatuan Teksi Langkawi, Persatuan Pelancongan dan Agen Pelancongan (Malaysian Association of Tour and Travel Agents/MATTA), Persatuan Pemandu Pelancong Langkawi (Langkawi Tourists Guide Association/LTGA), Persatuan Alam Malaysia (Malaysia Nature Society/MNS), Kumpulan Pengurusan Sumber Perikanan (KPSK) (nama lama Kumpulan Ekonomi Nelayan (KEN) di Kilim dan Pantai Tengah, Kumpulan Ekonomi Wanita (KEW) di Kuala Triang dan Sekolah Menengah Kebangsaan Tunku Putra (SMK Tunku Putra). Oleh kerana Langkawi Geopark merupakan anggota GGN, maka UNESCO, GGN dan European Global Geopark Network (EGN) dan juga geopark lain di Asia Tenggara dan Negara Cina merupakan pihak berkepentingan di peringkat antarabangsa/global.

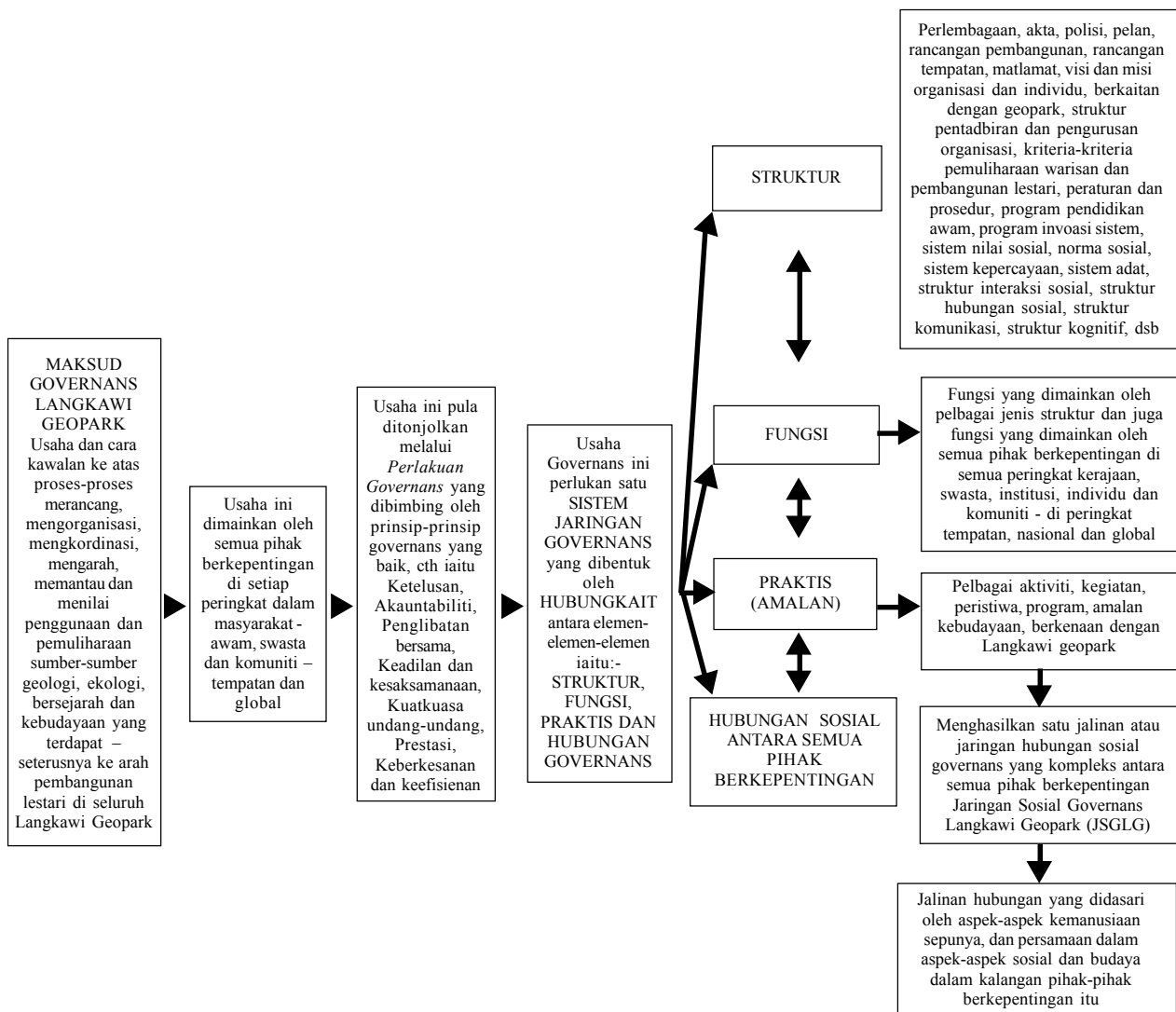
Seperti yang telah dinyatakan, secara teorinya usaha kawalan dan cara kawalan dilaksanakan ke atas proses-proses merancang, mengarah, mengorganisasi, menyelaras, melaksana, memantau dan menilai, memerlukan dan melibatkan struktur, fungsi yang jelas dikenalpasti, praktis (*amalan*) dan hubungan (*relationships*) atau jaringan (lihat Cornforth 2003; Cowan 2004; Roche 2005; Shipley & Kovacs 2005; Institute of Governance 2001; UNDP 1997; United Nations Economic and Social Council 2006 untuk konsep governans; lihat Scott 1991; Kilduff & Tsai 2005; Knoke & Kuklinksi 1982 untuk konsep jaringan dalam konteks organisasi dan pengorganisasian; lihat Kooiman 2007 untuk idea governans dan interaksi). Struktur, fungsi, praktis dan hubungan saling berkait rapat dan berinteraksi antara satu sama lain dalam proses pembangunan geopark di Langkawi dan dengan itu, elemen-elemen tersebut penting dalam sistem jaringan governans Langkawi Geopark. Berpandukan huraian governans ini, maka satu kerangka konseptual tentang sistem jaringan governans telah dapat dihasilkan (Rajah 1).

Apakah yang dimaksudkan dengan struktur governans dalam konteks Langkawi Geopark? Secara teorinya, struktur yang dimaksudkan merujuk kepada

penyusunan sistematik yang formal dan tidak formal untuk mentadbir urus pembangunan Langkawi amnya dan penggunaan dan pemuliharaan sumber warisan untuk pembangunan geopark Langkawi khususnya. Setiap struktur boleh dikaitkan dengan matlamat pembangunan Langkawi, dan sekiranya ada, pemuliharaan warisan dan pembangunan lestari, mengambilkira bahawa setiap struktur pula mempunyai fungsi dan bidang tanggungjawab yang tersendiri, sama ada untuk pembangunan Langkawi amnya ataupun pembangunan geopark khasnya. Struktur formal merujuk kepada struktur organisasi, berlandaskan perundangan dan struktur berbentuk rancangan pembangunan, peraturan dan prosedur, program pembangunan, dan insentif untuk pelaksanaan pembangunan. Struktur formal ini juga merangkumi objektif, matlamat, visi dan misi organisasi berkaitan dengan pembangunan Langkawi dan geopark. Contoh struktur formal yang berhubungkait ialah akta, polisi kerajaan, polisi organisasi, pelan pembangunan, pelan pemuliharaan warisan, kriteria pemuliharaan warisan

dan pembangunan lestari, program pendidikan awam, program inovasi sistem, pelbagai insentif untuk pelaksanaan pemuliharaan warisan dan/atau pembangunan lestari, rancangan pembangunan dan struktur organisasi (iaitu struktur pentadbiran dan pengurusan seperti carta organisasi dan pelbagai jabatan yang berkaitan). Jenis struktur ini boleh diintegrasikan dalam proses pembangunan, misalnya struktur yang mengintegrasikan dan menyelaraskan polisi-polisi kerajaan tanpa menghapuskan polisi spesifik tentang pemuliharaan warisan dan pembangunan lestari.

Untuk memahami fungsi yang memacu setiap struktur (contoh yang formal), profil perundangan semasa adalah perlu bagi memperlihatkan mandat yang termaktub melalui peruntukan perundangan, yang menyumbang kepada pemetaan rangkaian jaringan antara agensi, yang berpaut kepada fungsi yang berpaksakan mandat (Sarah Aziz 2010). Perundangan dan rancangan pembangunan, dan integrasi polisi yang baik adalah penting, terutamanya untuk pembangunan Langkawi sebagai geopark kerana dapat



RAJAH 1. Kerangka Konseptual dan Teoritis Sistem Jaringan Governans Langkawi Geopark

merangka landasan formal jaringan pihak bertanggungjawab, serta memastikan hubungan yang baik di antara pihak-pihak berkepentingan awam, iaitu Kerajaan Persekutuan, Kerajaan Negeri dan pihak berkuasa tempatan; menggalakkan penglibatan pihak-pihak berkepentingan awam, swasta dan komuniti dalam pembangunan geopark dan menjelaskan ruang lingkup penglibatan mereka; menjelaskan tumpuan-tumpuan pembangunan geopark yang utama; dan memberi mandat dan autoriti dalam merancang dan melaksanakan projek dan rancangan pembangunan geopark di Langkawi (Sarah Aziz 2010). Terdapat lebih daripada 35 statut perundangan yang dikenalpasti, di peringkat Persekutuan dan Negeri yang boleh dikaitkan secara langsung ataupun tidak dengan ciri-ciri sesebuah geopark seperti yang terdapat di Langkawi (Sarah Aziz 2010), termasuk pelbagai polisi dan perancangan fizikal serta perniagaan dan pembangunan ekonomi di Langkawi (lihat Halimaton Saadiah Hashim 2010 untuk penjelasan tentang polisi dan undang-undang pembangunan dan guna tanah).

Walaupun secara umum sistem perundangan tersebut atau rancangan pembangunan yang mendasari struktur governans diwujudkan dalam konteks pembangunan Malaysia (termasuk Kedah dan Langkawi), namun, secara umumnya, ia dapat dikaitkan secara langsung dan tidak langsung dengan kriteria pembangunan sebuah geopark sebagaimana yang telah ditetapkan oleh pihak UNESCO GGN, iaitu (1) saiz dan *setting* (*delineation*, *demarcation* dan *gazettement*); (2) struktur pengurusan, iaitu yang berkaitan dengan ruang lingkup dan bidang tanggungjawab; (3) pelan pengurusan; (4) alat-alat penyokong untuk pendidikan; (5) penentuan hal-hal dan cara-cara perlindungan dan pemuliharaan; (6) tapak geowarisan, kawasan dan *outcrops*; (7) rejim perundangan; (8) *trade and collection control* dan kawasan-kawasan pelancongan yang dikawal. Contoh struktur pengurusan organisasi pula boleh kelihatan dalam organisasi-organisasi Kerajaan Persekutuan dan Negeri, pihak berkuasa tempatan; organisasi komuniti; organisasi NGO dan organisasi sekolah yang telah dinamakan tadi. Secara khususnya, struktur organisasi itu adalah berkenaan dengan proses pembuatan keputusan, pembahagian dan pengkhususan tugas dan tanggungjawab, ganjaran dan manfaat, dan pengagihan dan penggunaan kuasa dan kawalan (lihat Hall 2005 untuk penjelasan mendalam tentang struktur organisasi). Struktur itu jelas kelihatan dalam pelbagai jabatan atau bahagian dalam organisasi atau sesuatu sistem governans.

Dalam sesebuah organisasi ataupun mana-mana sistem governans, struktur membentuk lapisan yang berbeza-beza, contohnya lapisan tentang pembahagian dan pengkhususan kerja, lapisan pengagihan dan penggunaan kuasa dan kawalan (hierarki kuasa), lapisan sistem ganjaran dan sebagainya. Di samping itu, pelbagai lapisan itu boleh bertindan lapis memandangkan pihak

(atau individu) yang sama boleh berada di lapisan dan jabatan yang berbeza-beza dan setiap lapisan dan jabatan juga saling berkait antara satu sama lain kerana berada dalam konteks organisasi atau sistem governans yang sama serta mempunyai matlamat utama yang sama. Peranan, fungsi dan tanggungjawab setiap pihak berkepentingan dalam setiap lapisan struktur perlu dikenalpasti. Di samping itu, pelbagai struktur tersebut secara keseluruhannya boleh dikategorikan sebagai struktur politik, struktur kerja, struktur ekonomi dan struktur sosial yang formal. Yang penting, struktur di sini boleh dibahagikan kepada dua kategori, iaitu pertama, struktur kerja dan tanggungjawab yang diwujudkan, secara *ad-hoc* ataupun tidak, bagi membincang dan melaksanakan sesuatu praktis untuk pembangunan geopark dan Langkawi, misalnya sesuatu projek atau aktiviti tentang pemuliharaan warisan atau alam persekitaran atau kempen kesedaran awam tentang geopark. Kedua, struktur yang berkaitan dengan proses pembuatan keputusan, pembahagian dan pengkhususan tugas dan tanggungjawab, ganjaran dan manfaat, dan pengagihan dan penggunaan kuasa dan kawalan berkenaan hal pembangunan geopark. Peranan, fungsi dan tanggungjawab setiap pihak berkepentingan dalam setiap lapisan dalam struktur tersebut juga jelas dikenalpasti.

Bagi struktur organisasi komuniti pula, contoh-contohnya adalah struktur formal pentadbiran yang berkaitan dengan pembahagian dan pengkhususan kerja dan tanggungjawab, pembuatan keputusan, dan pengagihan dan penggunaan kuasa dan kawalan. Struktur itu terdapat dalam organisasi komuniti seperti Kumpulan Pengurusan Sumber Perikanan (KPSP), Kumpulan Ekonomi Wanita (KEW), pelbagai persatuan kampung dan Kelab Geopark di SMK Tunku Putra Langkawi. Anggota komuniti juga boleh mewujudkan struktur kerja dan tanggungjawab untuk melaksanakan sesuatu projek tentang pemuliharaan warisan di kampung atau kawasan mereka, misalnya projek inap desa (Homestay). Organisasi komuniti itu pula boleh bekerjasama dengan pihak berkepentingan yang lain, seperti KEMAS atau LADA atau Pelancongan Malaysia.

Berbanding dengan struktur formal governans, struktur tidak formal (tak formal) governans pula biasanya bersifat 'sosial,' iaitu yang berkaitan dengan aspek kemanusiaan, sosial dan budaya. Struktur tersebut juga berbentuk hubungan sosial dalam kalangan pihak-pihak berkepentingan. Contoh struktur tidak formal ialah yang terdapat dalam sistem nilai sosial, norma sosial, sistem kepercayaan, sistem adat dan struktur interaksi sosial dan komunikasi. Contoh lain adalah seperti struktur interaksi dan hubungan sosial (berbentuk jaringan sosial) berbentuk persahabatan atau kekeluargaan yang terjalin dalam kalangan aktor-aktor atau pihak berkepentingan seperti di antara anggota komuniti kampung ataupun pihak-pihak berkepentingan yang lain, iaitu kesemua mereka yang terlibat dalam

pembangunan geopark Langkawi. Struktur tak formal juga boleh berbentuk struktur kognitif, iaitu pola-pola pemikiran atau *mindsets* dalam kalangan pihak-pihak berkepentingan. Struktur sebegini boleh juga dikenali sebagai kesedaran kolektif (collective conscience).

Setelah mengenalpasti identiti pihak berkepentingan dan struktur-struktur governans, langkah selanjutnya melibatkan pencirian fungsi-fungsi ternyata yang jelas (defined functions), terutamanya dalam konteks Langkawi Geopark. Fungsi-fungsi ini perlu berpaksikan matlamat dan objektif pembangunan Langkawi termasuk pemuliharaan warisan dan pembangunan lestari di kepulauan itu. Setiap pihak berkepentingan memainkan fungsi umum mereka yang tersendiri dalam konteks pembangunan sosio-ekonomi Langkawi, dan fungsi spesifik untuk pembangunan Langkawi sebagai geopark. Apakah *defined functions* yang dapat dikenalpasti? Adakah terdapat fungsi yang umum dan fungsi yang spesifik? Soalan menyentuh fungsi, perlu mengambilkira perkaitan pihak berkepentingan dan pelaksanaan fungsi-fungsi tertentu. *Who is who?* Siapa yang membuat apa dalam konteks apa? Siapakah yang sebenarnya membuat keputusan, jikalau boleh secara konsensusnya, untuk pembangunan Langkawi, untuk pembangunan Langkawi Geopark? Apakah yang boleh atau patut dilakukan oleh aktor organisasi, orang kampung, orang awam, penduduk Langkawi dan para pelancong, untuk pembangunan Langkawi, untuk pembangunan geopark Langkawi? Apakah yang boleh atau patut dibuat oleh pihak kerajaan, NGO, para peniaga, para individu dan penduduk Langkawi dan pihak global, jikalau boleh secara konsensusnya, untuk pembangunan Langkawi, untuk pembangunan geopark Langkawi? Apakah aktiviti yang relevan yang boleh atau patut dilaksanakan?

Dalam makalah ini, 'fungsi' merujuk kepada fungsi umum yang dimainkan oleh setiap pihak berkepentingan dalam pembangunan Langkawi secara keseluruhannya. Fungsi spesifik yang dimaksudkan pula adalah untuk pembangunan Langkawi sebagai sebuah geopark. Selain itu, 'fungsi' juga dimaksudkan sebagai fungsi setiap pihak berkepentingan dalam struktur organisasi atau struktur kerja dan tanggungjawab sesuatu projek atau praktis yang lain melalui jawatan atau peranan yang telah diamanahkan kepada mereka, untuk pembangunan Langkawi ataupun pembangunan Langkawi Geopark. 'Fungsi' juga bermaksud fungsi yang dimainkan oleh setiap struktur tak formal. Setakat ini, penulis telah menjelaskan secara teoritis hubungkait yang rapat antara elemen 'struktur' dan elemen 'fungsi' dalam sistem governans Langkawi Geopark. Beberapa fungsi umum telah dikenalpasti yang mendasari tindakan beberapa agensi pihak kerajaan untuk pembangunan Langkawi, selain fungsi umum dan spesifik LADA untuk pembangunan Langkawi dan Langkawi Geopark. Sebagai contoh, berikut adalah fungsi formal umum dan spesifik LADA Secara amnya, untuk pembangunan Langkawi, LADA sebagai aktor dan pihak yang berkepentingan

utama, memainkan fungsi umum yang ditetapkan di bawah bidang kuasa mereka dan yang tergambar dalam visi dan misi mereka. Fungsi umum LADA yang termaktub dalam ALPL 1990 adalah seperti berikut (LADA 2008: 6):

1. Menggalak, menggiat, mempercepatkan dan melaksanakan pembangunan sosioekonomi di kawasan Lembaga Pembangunan Langkawi;
2. Menggalak dan memajukan kawasan Lembaga Pembangunan Langkawi sebagai destinasi pelancongan dan kawasan bebas cukai;
3. Menggalak, menggiat dan melaksanakan pembangunan pelancongan dan infrastruktur serta tempat kediaman, pertanian, perindustrian dan perdagangan di kawasan Lembaga Pembangunan Langkawi, dan;
4. Menyelaraskan prestasi aktiviti-aktiviti pembangunan di kawasan Lembaga Pembangunan Langkawi.

Kerajaan Persekutuan melalui Akta Lembaga Pembangunan Langkawi 1990 (ALPL 1990) memperuntukkan mandat serta bidang kuasa spesifik berkaitan pelaksanaan aktiviti pembangunan tertentu yang selaras dengan strategi dan dasar LADA, iaitu aktiviti-aktiviti berbentuk pelancongan, komersial atau industri (LADA 2008: 6). LADA juga dikehendaki bekerjasama dengan pihak ketiga dalam aktiviti-aktiviti yang dijalankan, dan juga menghulurkan pertolongan, bantuan kewangan atau seumpamanya kepada pihak ketiga yang dapat melaksanakan aktiviti-aktiviti pelancongan, komersial atau industri (LADA 2008: 6).

Visi LADA seperti yang dinyatakan dalam Laporan Tahunan 2008 ialah "... menjadi agensi terunggul dalam pembangunan Pulau Langkawi dari aspek pembangunan fizikal, infrastruktur dan pelancongan ..." (LADA 2008: 1). Manakala misinya ialah "... membangunkan Pulau Langkawi secara tersusun dan terarah agar menjadi destinasi pelancongan terunggul untuk memberi faedah maksimum kepada penduduknya ..." (LADA 2008:1). Bersesuaian dengan visi dan misinya, LADA menjadikan pelaksanaan dan pengurusan projek pembangunan sebagai perkhidmatan terasnya (LADA 2008:1).

Sejak Langkawi dianugerahkan status Geopark pada tahun 2007, LADA telah menubuhkan satu struktur pentadbiran dan pengurusan khas (juga struktur kerja dan tanggungjawab) dalam organisasinya untuk menguruskan geopark, yang dinamakan Bahagian Geopark. Bahagian ini mengendalikan segala urusan berkaitan dengan Langkawi Geopark, khususnya pengurusan warisan geologi, budaya dan biodiversiti yang dapat memberi identiti baru kepada Langkawi sebagai destinasi pelancongan eko dan geo-pelancongan terbaru di rantau Asia Tenggara serta yang mampu menarik lebih ramai pelancong ke pulau tersebut (LADA 2007:44). Pengurusan Langkawi sebagai geopark melalui Bahagian Geoparknya meliputi 3 komponen, iaitu konservasi (memelihara warisan bernilai dalam geopark), pembangunan pelancongan (menggiatkan aktiviti

ekonomi, terutamanya pelancongan dalam geopark) dan pembangunan sosioekonomi (menggalakkan penyertaan anggota masyarakat dalam geopark, termasuk perniagaan dan kebudayaan) (LADA 2007: 45). Sehubungan itu fungsi khusus Bahagian Geopark sebagaimana dinyatakan dalam Laporan Tahunan 2007 adalah berikut (LADA 2007: 45):

1. Merancang dan melaksanakan polisi bahagian mengenai sumber tenaga manusia, kewangan, pentadbiran, perancangan pembangunan, hubungan antarabangsa dan hal ehwal Langkawi Geopark.
2. Menjalankan aktiviti penyelidikan dan analisis komposisi batuan dan sumber-sumber yang berkaitan dengan geologi dan mendokumentasikannya sebagai maklumat untuk tarikan pelancong.
3. Melaksanakan tanggungjawab dari segi aktiviti pembangunan ekonomi dengan program-program latihan dan khidmat nasihat kepada masyarakat bertujuan untuk meningkatkan taraf hidup penduduk tempatan supaya mereka mendapat manfaat dan faedah dari penubuhan Langkawi Geopark.
4. Menyampaikan maklumat dan penerangan berkenaan Langkawi Geopark kepada masyarakat umum tentang kepentingannya.
5. Memastikan infrastruktur *geosite* di tahap kelas pertama dengan menjalankan pemantauan kebersihan dan penyelenggaraan di tahap maksimum.
6. Menyelaraskan aktiviti kesedaran kepentingan hutan dan sistem ekologi dengan agensi lain yang berkaitan di samping melindungi keaslian hutan dan tumbuhan yang mempunyai nilai warisan dari sebarang kemusnahan.

Selain dari 'struktur' dan 'fungsi,' aspek penting lain governans yang juga perlu diambilkira ialah 'amalan.' Dalam konteks Langkawi Geopark 'amalan' bermaksud segala kegiatan, acara atau peristiwa yang dilaksanakan dan dilibatkan secara bersama oleh pihak berkepentingan dalam usaha mereka mentadbir urus pembangunan Langkawi Geopark dan juga pemuliharaan warisan dan pembangunan ekonomi lestari di Langkawi Geopark. Ada amalan yang bersifat formal dan ada yang tak formal bersifat kemanusiaan, sosial dan kebudayaan. Secara idealnya, amalan ini seharusnya melibatkan semua pihak berkepentingan dan pada tahap penglibatan yang tinggi. Keberkesanan sistem jaringan governans Langkawi Geopark memerlukan perhatian dan penglibatan yang sepenuhnya oleh setiap pihak berkepentingan, ataupun sekurang-kurangnya pihak yang utama. Kekerapan penglibatan dalam setiap amalan yang sama merupakan fungsi penglibatan. Kekerapan penglibatan mengukur tahap penglibatan atau penyertaan aktor. Penglibatan boleh dikaji dari segi pembuatan keputusan, bentuk pengagihan tugas dan tanggungjawab, bentuk penggunaan dan pengagihan kuasa dan kawalan, bentuk dan proses komunikasi dan interaksi yang terjalin semasa penglibatan, dan akhirnya, pelaksanaan amalan. Amalan

itu juga dapat memberi idea tentang pelbagai struktur yang wujud dan juga pelbagai fungsi yang dimainkan oleh pihak berkepentingan. Jalinan hubungan antara pihak-pihak berkepentingan juga dapat diketahui. Secara teorinya, hubungkait yang rapat antara elemen-elemen struktur, fungsi, praktis dan hubungan adalah jelas. Dalam konteks pelaksanaan pula, mana-mana amalan pembangunan Langkawi atau pembangunan geopark, kejadian-kejadian yang memperlihatkan percanggahan pendapat atau konflik antara pihak berkepentingan dan penyelesaian konflik perlu diberi perhatian berat dalam analisis.

Terdapat banyak contoh amalan untuk pembangunan sosio-ekonomi Langkawi Geopark yang telah dapat dikenalpasti melalui kajian yang dilakukan oleh para penulis makalah. Antara praktis tersebut adalah: perbincangan, *focus group discussion*, dialog, forum dan mesyuarat di antara pihak berkepentingan, pesta-pesta tempatan dan antarabangsa di Langkawi Geopark, pameran tentang *geoforest park*, dan lawatan sekolah ke Kilim Karst Geoforest Park, Machinchang Geoforest Park dan Dayang Bunting Marble Geoforest Park (LADA 2007). Aktiviti lain termasuk penubuhan Kelab Geopark oleh SMK Tunku Putra Langkawi, aktiviti perniagaan, aktiviti perkhidmatan, aktiviti oleh operator pelancong dan pengeluaran dan penjualan barangan komersial tempatan di Bandar Kuah, Oriental Village di Machinchang Geoforest Park, Pantai Cenang, Pantai Tengah dan sebagainya. Di samping itu, terdapat juga aktiviti lain seperti penyebaran maklumat tentang Geopark melalui brosur, radio, TV, internet, akhbar tempatan; penubuhan Pusat Informasi Geopark (Geopark Infocentre) di Oriental Village yang terletak di Machinchang Geoforest Park; papan-papan tanda dan papan maklumat tentang Geopark di sekitar *Geoforest Park*, hotel-hotel, restoran, tempat membeli belah; kempen kesedaran untuk pekerja hotel (contoh Hotel Awana), orang awam, orang kampung, orang tempatan, pelancong, para peniaga; penguatkuasaan undang-undang; pembangunan tanah dan pembekalan pekerjaan kepada rakyat tempatan (contoh di hotel-hotel, restoran, dan kedai.) (LADA 2007; lihat juga Ong Puay Liu et al. 2010a dan 2010b tentang tahap penglibatan para pelancong, pengusaha pelancongan dan penduduk tempatan dalam aktiviti geopark di Langkawi; lihat Sharina Abdul Halim et. al 2010 tentang penglibatan komuniti nelayan dalam pembangunan sosio-ekonomi dan geopark di Langkawi).

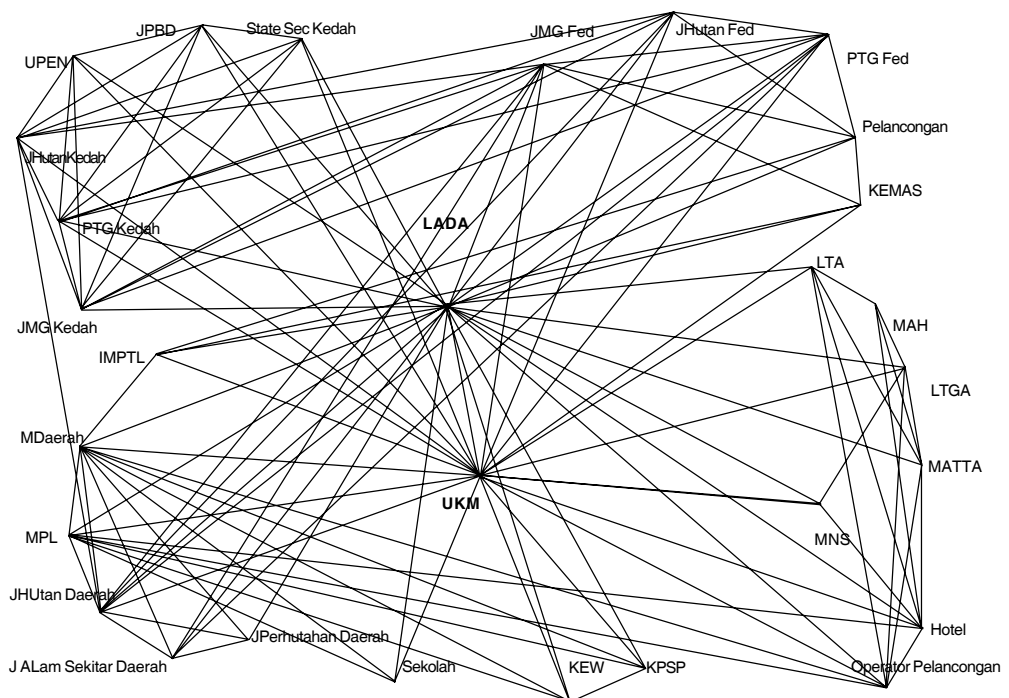
Pihak berkepentingan yang terlibat dalam amalan yang formal atau tak formal seharusnya menjalin hubungan sesama sendiri apabila terlibat dalam amalan yang sama. Jadi, apakah yang dimaksudkan dengan 'hubungan' dalam konteks governans Langkawi Geopark? Bagi menerangkan maksud 'hubungan' dalam makalah ini, idea tentang jaringan sosial (*social networks*) sebagaimana digunakan dalam sosiologi dijadikan panduan. Secara umum, dalam makalah ini 'hubungan' dibahagikan kepada dua jenis, iaitu yang bersifat formal dan yang bersifat tak formal. Kedua-dua jenis hubungan

ini boleh berbentuk jaringan sosial, yang dijalin antara beberapa atau pelbagai organisasi, pihak berkepentingan, rakan sekerja, dan penduduk komuniti atau orang awam (lihat Scott 1991 & 1996 tentang jaringan sosial; lihat juga Kilduff & Tsai 2005 tentang jaringan organisasi). Jaringan hubungan merupakan satu siri hubungan sosial yang berlangsung pada masa serentak antara semua atau beberapa pihak berkepentingan di semua atau beberapa peringkat (contoh antara Kerajaan Persekutuan, Negeri dan pihak berkuasa tempatan) demi pembangunan geopark dan Langkawi (lihat Scott 1991 & 1996 tentang jaringan sosial). Secara teori dan empirinya, jaringan itu juga wujud dalam bentuk struktur.

Dalam makalah ini, hubungan sosial yang formal bermaksud jalinan hubungan kerja dalam proses membuat keputusan dan pelaksanaan amalan, penguatkuasaan peruntukan perundangan, pelaksanaan rancangan pembangunan, pelan atau polisi untuk pembangunan geopark dan pembangunan Langkawi. Hubungan tersebut dan strukturnya jelas kelihatan dalam struktur organisasi ataupun struktur kerja dan tanggungjawab. Jaringan sosial tak formal pula berbentuk hubungan persahabatan dan kekeluargaan atau jaringan yang berasaskan lokasi yang juga mungkin terbentuk dalam proses pembuatan keputusan dan pelaksanaan praktis tersebut; termasuk antara pihak yang terlibat dalam hal pembuatan keputusan atau pelaksanaan amalan tentang pembangunan Langkawi Geopark. Sehubungan ini, dalam struktur jaringan hubungan kerja formal dan hubungan tak formal, pola hubungan boleh dikaji, termasuk tahap kerjasama dan komunikasi pihak-pihak berkepentingan dalam hal pembangunan geopark dan Langkawi. Tahap penggunaan dan pengagihan kuasa dan kawalan boleh

dilihat dalam struktur jaringan hubungan berkenaan. Selain itu, jaringan kerja yang formal boleh bertindanlapis sesama sendiri atau dengan jaringan tak formal. Satu jenis jaringan boleh merangsang pembentukan jenis jaringan yang lain, sama ada yang formal atau yang tak formal. Secara teorinya, kesemua jenis jaringan itu boleh bersama-sama membentuk satu jaringan sosial governans yang besar yang dikonseptualisasikan sebagai Jaringan Sosial Governans Langkawi Geopark (JSGLG). Jaringan ini penting dalam menyokong dan mengekalkan keseluruhan struktur sistem jaringan governans Langkawi Geopark. Rajah 2 menunjukkan satu gambaran visual JSGLG secara teori dan hipotetikal tentang hubungan-hubungan sosial yang diandaikan dan sepatutnya wujud antara beberapa pihak berkepentingan di Langkawi Geopark. Gambaran visual JSGLG ini adalah gambaran tentang hubungan governans yang ideal dan baik antara semua pihak berkepentingan tersebut. Garisan hitam dalam rajah menunjukkan jalinan hubungan antara setiap pihak berkepentingan, tidak kira peringkat dalam konteks pembangunan Langkawi dan pembangunan Langkawi Geopark. Pihak LADA dan UKM terletak di tengah-tengah JSGLG manakala semua pihak Kerajaan Negeri Kedah dan pihak berkuasa tempatan Langkawi terletak di bahagian kiri LADA dan UKM (Rajah 2). Semua pihak Kerajaan Persekutuan, NGO, organisasi korporat swasta dan sekolah pula terletak di bahagian kanan dan bawah LADA dan UKM. Pihak berkepentingan global (contoh UNESCO, GGN, EGN dan geopark lain di dunia) turut termasuk dalam jaringan hubungan governans dengan pihak-pihak berkepentingan ini. Namun, atas alasan praktikal, hubungan governans dengan pihak-pihak lain tersebut tidak dipaparkan dalam Rajah 2.

Petunjuk:
Hubungan sosial governans di antara pihak-pihak berkepentingan (Kerajaan Persekutuan, Kerajaan Negeri Kedah, pihak autoriti tempatan Langkawi, pihak swasta korporat, NGO, organisasi komuniti dan sekolah)



RAJAH 2. Jaringan Sosial Governans Langkawi Geopark: Antara Beberapa Pihak Berkepentingan

ELEMEN KEBERKESANAN SISTEM JARINGAN GOVERNANS LANGKAWI GEOPARK

Setelah memprofil pihak-pihak berkepentingan, jenis dan contoh struktur governans, jenis dan contoh fungsi umum dan spesifik, dan jenis-jenis hubungan sosial yang sepatutnya wujud dalam kalangan beberapa pihak berkepentingan yang dikenalpasti, langkah seterusnya ialah mengupas isu teoritis tentang keberkesanan sistem jaringan governans di Langkawi Geopark. Secara teori, sesuatu sistem jaringan governans untuk pembangunan Langkawi Geopark akan mencapai matlamatnya apabila ada struktur, fungsi dan maklumat yang jelas, insentif pelaksanaan yang baik, hubungan-hubungan yang baik dengan melibatkan semua pihak berkepentingan, interaksi dan komunikasi yang kerap dan bersifat dua-hala antara pihak berkepentingan, dan terdapatnya amalan yang akan dilaksanakan atau sedang berlangsung yang berasaskan sifat struktur, fungsi dan hubungan tersebut. Kesemuanya adalah ke arah pembangunan lestari Langkawi Geopark.

Secara empirinya pula, analisis terhadap amalan akan dapat menunjukkan siapa sebenarnya yang terlibat serta yang berkuasa dan mengawal, jenis struktur spesifik yang ada dan fungsi spesifik yang telah dan boleh dimainkan oleh sesuatu pihak berkepentingan. Tahap integrasi antara pelbagai institusi, struktur (contoh polisi kerajaan) dan fungsi dapat diketahui. Secara khusus, tahap integrasi antara polisi ke arah pembangunan lestari akan dapat ditentukan. Tahap jalinan dan sifat khusus hubungan antara pihak-pihak berkepentingan juga dapat dikenalpasti, seperti tahap komunikasi atau interaksi dan kerjasama. Tahap pengaplikasian prinsip-prinsip governans yang baik juga dapat diketahui. Secara ideal sistem governans yang berkesan untuk pembangunan lestari geopark memerlukan penerapan prinsip-prinsip governans yang baik (*good governance*) dan diaplikasikan dalam struktur, fungsi, hubungan dan amalan governans. Prinsip-prinsip ini membimbing perlakuan governans (*governing behaviour*) yang baik, iaitu perlakuan yang ditonjolkan sepanjang masa oleh individu atau aktor semasa mereka mentadbir urus pembangunan lestari dan pemuliharaan warisan di Langkawi Geopark. Perlakuan boleh dilihat, contohnya semasa aktor yang berkaitan terlibat dalam proses perancangan struktur baru atau pindaan struktur yang sedia ada dalam organisasi masing-masing yang berkaitan dengan pembangunan geopark. Contoh perlakuan ialah seperti membentuk, mengubahsuai atau menambahbaik atau membuat keputusan tentang struktur pembahagian dan pengkhususan tugas dan tanggungjawab, polisi, pelan pembangunan, dan akta.

Perlakuan governans baik yang berpandukan prinsip-prinsip governans baik juga boleh dilihat melalui usaha aktor-aktor mengintegrasikan polisi kerajaan, merancang polisi baru, merancang fungsi baru atau membuat perubahan pada fungsi yang sedia ada berkenaan pembangunan geopark. Selanjutnya, perlakuan

governans baik turut boleh dilihat dalam perancangan dan pelaksanaan pelbagai amalan (contoh projek pemuliharaan bahan-bahan geologi, ekologi dan budaya di *geosites*, projek cinta alam sekitar seperti Kempen Hijau, pameran untuk pendidikan dan kesedaran awam tentang geopark dsb.). Sekiranya terdapat jalinan hubungan sosial antara pihak-pihak berkepentingan dalam pembangunan geopark (contoh pelaksanaan amalan geopark) yang baik, misalny bersifat dua-hala, ada kekerapan pertemuan dan tahap perbincangan yang tinggi, tahap komunikasi yang tinggi dan yang melibatkan semua pihak berkepentingan, semua ini juga menandakan governans baik untuk pembangunan Langkawi Geopark.

Secara sosiologikalnya pula mengikut teori jaringan sosial, jalinan hubungan sosial yang baik dapat wujud sekiranya ada persamaan dalam pelbagai aspek dalam kalangan pihak berkepentingan, yang pula dapat menggerakkan mereka untuk bekerjasama dan berkomunikasi dengan baik untuk pembangunan geopark. Situasi ini boleh dilihat dalam konteks Langkawi Geopark. Maka, unsur PERSAMAAN ini merupakan asas kepada jaringan hubungan yang baik. Soalan kajian yang berkaitan ialah "Apa yang boleh mengikat kesemua pihak berkepentingan (orang dan organisasi) agar mereka dapat bekerjasama ke arah governans Langkawi Geopark yang baik? Idea tentang 'persamaan' ini dipetik dari teori jaringan sosial dan diterapkan dalam pemahaman teoritis tentang sistem governans Langkawi Geopark.

Makalah ini mengesyorkan PERSAMAAN sebagai agen pengikat hubungan sosial governans di peringkat organisasi, institusi, sosial dan individu. Ini merangkumi isu kerja dan organisasi, budaya, hubungan sosial, normatif, emosi dan kognitif. Mekanisma utama untuk menyelaraskan perkembangan persamaan tersebut ialah interaksi sama ada dalam bentuk hubungan sosial kerja yang formal ataupun jaringan sosial yang tak formal dalam hal pemuliharaan warisan dan pembangunan lestari Langkawi. Dalam kata lain, semua pihak berkepentingan perlu mempunyai persamaan dalam kalangan mereka, yang membolehkan mereka bekerjasama di dalam atau luar konteks organisasi, membuat keputusan bersama tanpa atau kurang berkonflik atau bercanggahan pendapat, dan bertanggungjawab atas setiap keputusan dan tindakan yang diambil berkenaan dengan pemuliharaan warisan dan pembangunan ekonomi lestari Langkawi. Syaratnya ialah semua pihak perlu telus dalam pembuatan keputusan dan tindakan yang dilakukan, berdasarkan tanggungjawab dan akauntabiliti sebagai satu kumpulan kolektif untuk segala kesan hasil keputusan dan tindakan yang dibuat itu.

Apakah PERSAMAAN yang dimaksudkan dan yang perlu ada dalam kalangan semua pihak berkepentingan dalam proses tadbir urus Langkawi Geopark? Apakah yang mereka perlu kongsi sesama sendiri? Di peringkat individu, contoh persamaan yang dilihat dari segi kemanusiaan, iaitu kognitif dan emosi umpamanya ialah dari segi matlamat individu tentang pemuliharaan warisan,

pembangunan lestari dan pembangunan geopark; pemahaman; kesedaran; perasaan; pendapat; *mindset*; aspirasi; kepentingan diri individu; keperluan individu; nilai individu; pegangan prinsip dan kepercayaan. Kesemua ini boleh dan perlu dikongsi bersama dalam kalangan pelbagai aktor governans. Aspek kognitif dan emosi itu perlu berkait rapat dengan prinsip-prinsip governans baik yang telah dinyatakan tadi. Di peringkat sosial pula, pelbagai aktor governans juga perlu mengongsi bersama budaya pemuliharaan warisan dan pembangunan lestari Langkawi Geopark. Sebagai contoh, norma sosial dan nilai sosial yang berkaitan dan juga tindakan dan amalan yang dilakukan secara konsensus berpandukan budaya tersebut dan hubungan sosial untuk pemuliharaan warisan dan pembangunan lestari.

Kesemua pihak berkepentingan perlu ada pemahaman dan kesedaran yang sama tentang geopark, tentang implikasi Langkawi diberi status geopark oleh UNESCO GGN, tentang kepentingan geopark kepada pembangunan ekonomi Langkawi, dan tentang kepentingan mengekalkan pembangunan ekonomi tempatan. Satu pemahaman, pengetahuan dan kesedaran yang sepunya dan jelas perlu senantiasa ada tentang fungsi setiap pihak berkepentingan dalam usaha governans untuk memulihara warisan (lihat Ong Puay Liu et al. 2010a dan 2010b tentang tahap pengetahuan dan kesedaran para pelancong, pemandu pelancong dan penduduk tempatan tentang pemuliharaan warisan dan geopark; lihat Nor Zaini et al. 2010 dan Ruslin Amir et al. 2010 tentang tahap pengetahuan dan kesedaran pelajar sekolah dan pengusaha hotel tentang geopark dan peri penting pendidikan awam untuk pembangunan geopark; lihat Sharina Abdul Halim et al. 2010 tentang tahap pengetahuan dan kesedaran komuniti nelayan dalam pembangunan sosio-ekonomi dan geopark di Langkawi).

‘Semangat kawi,’ yang Ong et al. (2010b) dapati wujud dalam kalangan beberapa anggota penduduk tempatan, pemandu pelancong dan para pelancong juga perlu wujud dalam kalangan setiap pihak berkepentingan. Semangat ini yang umpama ‘cintakan Langkawi,’ ‘cintakan alam’ atau ‘cintakan warisan’ perlu disemat di hati dan jiwa setiap pihak, tidak kira orang tempatan, pengunjung luar Langkawi ataupun pihak kerajaan, di dalam atau luar Malaysia. Kesemua pihak itu perlu ada pengetahuan dan kesedaran tentang kepentingan pemuliharaan warisan dan pembangunan lestari kepada Langkawi, pada masa ini dan masa depan. Selain itu, sekiranya setiap pihak tahu akan peranan mereka dalam governans Langkawi Geopark, sedar tentang nilai sumber warisan dan ekonomi, sedar bahawa mereka perlu menjalin hubungan yang rapat dan sedar mereka semua saling berkait rapat antara satu sama lain dalam usaha pemuliharaan dan pembangunan, maka sumber-sumber di Langkawi Geopark dapat dipulihara dan digunakan secara efektif. Sumber-sumber itu boleh diguna untuk mempromosikan taraf hidup dan pembangunan sosio-ekonomi (terutama dalam kawasan Bandar Kuah dan kampung-kampung di sekitar taman

geohutan di Kilim, Machinchang dan Dayang Bunting).

Oleh itu, dalam JSGLG yang dicadangkan penulis, unsur-unsur yang penting untuk governans yang efektif dan pembangunan yang baik sebagai sebuah geopark adalah seperti berikut: 1) persamaan dalam pemahaman, kesedaran, pandangan, kepercayaan, perasaan, pemikiran (*mindset*) dan aspirasi tentang Geopark dan kepentingannya; 2) nilai dan norma sepunya (sosial) tentang Geopark dan kepentingannya dan perlakuan sosial dan sepunya yang ditonjolkan untuk pemuliharaan warisan dan pembangunan lestari; 3) matlamat geopark yang jelas di peringkat kerajaan; perundangan, polisi kerajaan dan pelan pembangunan yang jelas untuk pemuliharaan warisan, pembangunan geopark dan lestari; 4) integrasi yang baik antara pelbagai polisi kerajaan yang berkenaan; 5) koordinasi yang berterusan antara fungsi dan tugas berkenaan pembangunan geopark yang dimainkan oleh semua pihak berkepentingan; 6) kordinasi pelbagai aktiviti geopark semua pihak berkepentingan; 7) kerjasama dan komunikasi antara semua pihak berkepentingan; 8) pengagihan dan penggunaan kuasa dan kawalan yang agak seimbang antara semua pihak berkepentingan; 9) prinsip-prinsip pemuliharaan warisan dan pembangunan lestari yang dipegang dan direalisasikan bersama; 10) aspirasi tentang pemuliharaan warisan dan pembangunan lestari yang dikongsi dan direalisasikan bersama; 11) budaya sepunya berkaitan dengan pemuliharaan warisan dan pembangunan lestari; 12) pemerksaan dan penyertaan semua pihak dalam pembuatan keputusan berkenaan pembangunan geopark; 13) penyertaan semua pihak secara aktif dalam mengorganisasikan aktiviti pembangunan geopark; 14) pemantauan berterusan amalan atau aktiviti tersebut; 15) pelbagai program dan aktiviti pendidikan awam yang berterusan untuk semua peringkat anggota masyarakat tentang pemuliharaan warisan dan pembangunan lestari; dan 16) kesedaran awam tentang pentingnya memulihara sumber warisan dan pembangunan lestari ke atas diri mereka sendiri, kehidupan seharian mereka dan ke atas kepulauan Langkawi secara amnya.

KESIMPULAN

Kajian yang sedang dijalankan tentang sistem governans Langkawi Geopark mendapati suatu sistem governans yang boleh memacu pembangunan Langkawi sebagai sebuah geopark sememangnya wujud, dan penganugerahan status oleh GGN boleh digunakan sebagai pendekatan untuk menggerakkan pembangunan Langkawi ke arah kelestarian. Kekayaan khazanah Langkawi tidak dapat dinafikan, tetapi corak governans untuk memastikan kekayaan khazanah itu terus dipulihara dan dibangunkan secara lestari perlu diperhalusi. Melalui pemahaman konseptual dan teoritis tentang sistem governans Langkawi Geopark yang sedia ada, maka titik

intervensi untuk mengukuhkan sistem governans Langkawi sebagai geopark boleh diperincikan. Pengukuhan elemen-elemen governans dalam proses mentadbir urus seperti 'struktur,' 'fungsi,' 'amalan' dan 'hubungan governans' adalah penting. Pelbagai elemen tersebut sebenarnya wujud dalam mana-mana sistem governans, termasuk governans untuk pemuliharaan warisan dan pembangunan lestari. Yang perlu ialah untuk menggunakan konsep geopark bagi membina mekanisma yang boleh saling-melengkapi proses serta sistem jaringan governans semasa.

Walaupun telah wujud suatu sistem governans di Langkawi Geopark, namun tahap keberkesanan governans yang sebenarnya untuk pembangunan lestari dan pemuliharaan warisan yang efektif dalam konteks Langkawi geopark perlu dicirikan lagi. Hasil awal kajian menunjukkan bahawa sistem governans yang sedia ada adalah kompleks dan rumit. Memandangkan hal ini, maka satu pemahaman konseptual dan teoritis yang holistik dengan menggunakan pendekatan multi-disiplin akan dapat mengkonseptualisasi sistem semasa governans Langkawi sebagai 'sistem jaringan governans' dan juga keberkesanan sistem governans semasa untuk Langkawi sebagai geopark. Pemahaman konseptual dan teoritis itu telah dibentuk hasil gabungan beberapa idea asas dan konvensional tentang governans dan idea sosiologikal berkenaan jaringan sosial. Pemahaman tersebut pula perlu disokong oleh pemahaman yang bersifat multi-disiplin agar perkaitan dan hubungkait elemen-elemen governans yang sedia seperti struktur, fungsi, amalan dan hubungan governans antara pihak-pihak berkepentingan dapat diunjurkan dengan lebih tepat. Secara teori, untuk menghasilkan sistem jaringan governans yang berkesan untuk Langkawi Geopark, kesemua elemen tersebut perlu sentiasa saling mempengaruhi dan berkait rapat antara satu sama lain sepanjang proses governans. Hubungan sosial governans yang baik dan dua-hala dalam bentuk jalinan atau jaringan hubungan antara pihak berkepentingan juga perlu sentiasa ada, iaitu berbentuk Jaringan Sosial Governans Langkawi Geopark. Yang penting ialah aspek persamaan, untuk membolehkan pihak-pihak berkepentingan berkongsi antara lain, aspek-aspek mentadbir urus, dan persamaan ini boleh dilihat di peringkat organisasi, sosial dan individu. Persamaan ini juga boleh dikaitkan dengan aspek serta isu berkenaan tatacara kerja dan organisasi, budaya, hubungan sosial, normatif, emosi dan kognitif, dan juga dalam konteks struktur, fungsi dan praktis governans. Prinsip governans baik juga perlu membimbing perlakuan governans yang baik sepanjang proses mentadbir urus Langkawi Geopark.

Pemahaman konseptual dan teoretis ini akan terus dioperasionalisasikan melalui kajian yang sedang dilaksanakan, agar penjelasan dan pemahaman yang lebih baik tentang sistem governans Langkawi sebagai geopark, keberkesanan mentadbir urus pemuliharaan warisan dan pembangunan lestari di Langkawi, boleh dihuraikan secara terperinci, dan *insights* yang diperolehi dikongsi

untuk dimanfaatkan dalam penilaian status Langkawi sebagai geopark oleh GGN pada tahun 2011 serta untuk pengiktirafan bakal geopark lain di Malaysia.

PENGHARGAAN

Penulis mengucapkan terima kasih kepada anggota kumpulan Governans Pemuliharaan Warisan yang lain, iaitu Ong Puay Liu (Insitut Kajian Etnik atau KITA), Sharina Abdul Halim (Institut Alam Sekitar dan Pembangunan atau LESTARI) dan Ibrahim Komoo (Institut Kajian Bencana Asia Tenggara atau SEADPRI). Selaras dengan konsep dan ciri-ciri governans, kumpulan penyelidik ini diberi nama GAMAT yang bermaksud 'Governance is Advisory, Management, Advocacy, Togetherness.' Penulis juga merakamkan penghargaan kepada Universiti Kebangsaan Malaysia (UKM) yang membiayai penyelidikan ini melalui geran UKM-GUP-PLW-08-11-048.

RUJUKAN

- Cornforth, C. 2003. *The Governance of Public and Non-Profit Organisations*. Oxon UK: Routledge.
- Cowan, N. 2004. *Corporate Governance that Works*. Singapore: Prentice Hall.
- Graham, J., Amos, B. & Plumpte, T. 2003. Governance Principles for Protected Areas in the 21st Century. Kertas kerja untuk *The Fifth World Parks Congress*, Durban, South Africa, June 30 2003.
- Hall, R.E. 2005. *Organizations: Structures, Processes and Outcomes*. Edisi ke 9. New Jersey: Upper Saddle River.
- Halimaton Saadiah Hashim. 2010. Governance for Langkawi Geopark: The Sustainable Land Use Management Options. Kertas kerja yang dibentangkan di *Symposium Kebangsaan Warisan dan Pemuliharaan*. Anjuran Projek Arus Perdana 'Geopark sebagai Peraga Pembangunan Lestari Wilayah', Kelompok Warisan dan Pemuliharaan, Nic Pembangunan Lestari Wilayah, 26-28 Februari 2010, Awana Porto Malai, Langkawi.
- Ibrahim Komoo. 2004. Geoheritage Conservation and Its Potential for Geopark Development in Asia-Oceania. Dalam *Warisan Geologi Malaysia*. Mohd Shafeea Leman & Ibrahim Komoo. (eds.). Bangi: LESTARI UKM.
- _____. 2010. Geopark sebagai Peraga Pembangunan Lestari Wilayah. Kertas kerja yang dibentangkan di *Symposium Kebangsaan Warisan dan Pemuliharaan*. Anjuran Projek Arus Perdana "Geopark sebagai Peraga Pembangunan Lestari Wilayah", Kelompok Warisan dan Pemuliharaan, Nic Pembangunan Lestari Wilayah, 26-28 Februari 2010, Awana Porto Malai, Langkawi.
- Institute of Governance. 2000. *Governance in the new millennium: Challenges for Canada*. Plumpte, T. & Graham, J. <http://www.iog.ca/publications/governance.pdf>
- _____. 2001. *Governance Do's and Don'ts: Lessons from Case Studies on Twenty Canadian Non-profits*. Gill, M. (<http://www.cioindex.com/nm/articlefiles/53132-GovernanceDOsDONTs.pdf> 10 Oktober 2010).
- _____. 2003. Principles for Good Governance in the 21st Century *Policy Brief No.15*, John Graham, Bruce

- Amos and Tim Plumptre (http://iog.ca/sites/iog/files/policybrief15_0.pdf 10 Oktober 2010).
- Kemp, R. & Parto, S. 2005, Governance for Sustainable Development: Moving from Theory to Practice. *International Journal of Sustainable Development* vol. 8, Nos. 1/2 ([http://kemp.unu-merit.nl/pdf/IJSD%208\(1\)%2002%20Kemp%20et%20a1.pdf](http://kemp.unu-merit.nl/pdf/IJSD%208(1)%2002%20Kemp%20et%20a1.pdf) 10 Oktober 2010).
- Kilduff, M. & Tsai, W. 2005. *Social Networks and Organizations*. London: Sage Publications Ltd.
- Knoke, D. & Kuklinski, J.H. 1980. *Network Analysis*. Newbury Park: United States of America.
- Lembaga Pembangunan Langkawi. 2006. *Laporan Tahunan 2006*. Langkawi: Lembaga Pembangunan Langkawi.
- _____. 2007. *Laporan Tahunan 2007*. Langkawi: Lembaga Pembangunan Langkawi.
- _____. 2008. *Laporan Tahunan 2008*. Langkawi: Lembaga Pembangunan Langkawi.
- Mercer, C. 2003, From Indicators to Governance to the Mainstream: Tools for Cultural Policy and Citizenship. Paper prepared for *Accounting for Culture: Examining the Building Blocks of Cultural Citizenship*.
- Norzaini Azman, Sharina Abdul Halim, Ong Puay Liu, Ruslin Amir & Ibrahim Komoo. 2010, Pendidikan Awam untuk memperkukuhkan komponen pemuliharaan dalam pembangunan Langkawi Geopark. Kertas kerja yang dibentangkan di *Simposium Kebangsaan Warisan dan Pemuliharaan*. Anjuran Projek Arus Perdana “Geopark sebagai Peraga Pembangunan Lestari Wilayah”, Kelompok Warisan dan Pemuliharaan, Nic Pembangunan Lestari Wilayah, 26-28 Februari 2010, Awana Porto Malai, Langkawi.
- Ong, Puay Liu & Sharina Abdul Halim. 2010a. Trilogy in Geopark Governance: The Geo, the Bio and the Anthropos. Kertas kerja yang dibentangkan di *Simposium Kebangsaan Warisan dan Pemuliharaan*. Anjuran Projek Arus Perdana “Geopark sebagai Peraga Pembangunan Lestari Wilayah”, Kelompok Warisan dan Pemuliharaan, Nic Pembangunan Lestari Wilayah, 26-28 Februari 2010, Awana Porto Malai, Langkawi.
- _____, Sharina Abdul Halim, Ibrahim Komoo, Rahimah Abdul Aziz, Norzaini Azman, Sarah Aziz, Geraldine Chan, Halimaton Saadiah Hashim & Ruslin Amir. 2010b. Langkawi Geopark and The Making of ‘Geoparkians’ Out of Langkawians: Experience from Within. Kertas kerja yang dibentangkan di *Simposium Kebangsaan Warisan dan Pemuliharaan*. Anjuran Projek Arus Perdana “Geopark sebagai Peraga Pembangunan Lestari Wilayah”, Kelompok Warisan dan Pemuliharaan, Nic Pembangunan Lestari Wilayah, 26-28 Februari 2010, Awana Porto Malai, Langkawi.
- Rahimah Abdul Aziz. 2008. Kepentingan Governans dan Pendidikan untuk Pemuliharaan Warisan. Dalam *Dialog Governans & Pendidikan Pemuliharaan Warisan: Istilah, Konsep dan Konteks*. Rahimah Abdul Aziz & Sarah Aziz Abdul Ghani Aziz (eds.). Bangi: LESTARI.
- _____, Halimaton Saadiah Hashim, Ong Puay Liu, Chan Geraldine, Sarah Aziz, Sharina Abdul Halim & Ibrahim Komoo. 2010. Framing Research for Geopark Governance: Using the Situational Analysis Approach. Kertas kerja yang dibentangkan di *Simposium Kebangsaan Warisan dan Pemuliharaan*. Anjuran Projek Arus Perdana “Geopark sebagai Peraga Pembangunan Lestari Wilayah”, Kelompok Warisan dan Pemuliharaan, Nic Pembangunan Lestari Wilayah, 26-28 Februari 2010, Awana Porto Malai, Langkawi.
- Roche, J. 2005. *Corporate Governance in Asia*. Oxon UK: Routledge.
- Ruslin Amir, Norzaini Azman, Sharina Abdul Halim, et. al. 2010. Pendidikan Awam Geopark Langkawi: Sekolah sebagai Agen Perubahan. Kertas kerja yang dibentangkan di *Simposium Kebangsaan Warisan dan Pemuliharaan*. Anjuran Projek Arus Perdana “Geopark sebagai Peraga Pembangunan Lestari Wilayah”, Kelompok Warisan dan Pemuliharaan, Nic Pembangunan Lestari Wilayah, 26-28 Februari 2010, Awana Porto Malai, Langkawi.
- Sarah Aziz. 2010. Options for a Legislative Framework for Langkawi Geopark Governance. Kertas kerja yang dibentangkan di *Simposium Kebangsaan Warisan dan Pemuliharaan*. Anjuran Projek Arus Perdana “Geopark sebagai Peraga Pembangunan Lestari Wilayah”, Kelompok Warisan dan Pemuliharaan, Nic Pembangunan Lestari Wilayah, 26-28 Februari 2010, Awana Porto Malai, Langkawi.
- Scott, J. 1991. *Social Network Analysis: A Handbook*. London: Sage Publications.
- Sharina Abdul Halim, Ong Puay Liu, Norzaini Azman, Ibrahim Komoo, Rahimah Abdul Aziz, Sarah Aziz, Geraldine Chan, Halimaton Saadiah Hashim & Ruslin Amir. 2010. Understanding the Meaning of Geopark and Heritage Conservation from Local Perspectives: Views from Two Fishing Villages in Langkawi, Kedah, Malaysia. Kertas kerja yang dibentangkan di *Simposium Kebangsaan Warisan dan Pemuliharaan*. Anjuran Projek Arus Perdana “Geopark sebagai Peraga Pembangunan Lestari Wilayah”, Kelompok Warisan dan Pemuliharaan, Nic Pembangunan Lestari Wilayah, 26-28 Februari 2010, Awana Porto Malai, Langkawi.
- Shiple, R. & Kovacs, J. 2005. Principles for the Governance of Heritage Conservation Sector in Canada: Lessons from International Experience. Kertas kerja untuk *The Historic Places Program Branch, National Heritage Sites Directorate Parks Canada*. (<http://www.environment.uwaterloo.ca/research/hrc/research/governanceforheritage.pdf> 10 Oktober 2010).
- The World Bank. 1991. *Managing Development: The Governance Dimension*, A Discussion Paper August 29, Washington, D.C: The World Bank. (http://www.wds.worldbank.org/external/default/WDSContentServer/WDS/IB/2006/03/07/000090341_20060307104630/Rendered/PDF/34899.pdf 10 Oktober 2010).
- United Nations Economic and Social Council. 2006. *Definitions of Basic Concepts and Terminologies in Governance and Public Administration*. Committee of Experts on Public Administration, Fifth Session, New York, 27-31 March 2006, Agenda item 5. (<http://unpan1.un.org/intradoc/groups/public/documents/un/unpan022332.pdf> 10 Oktober 2010).
- UNDP. 1997. *Governance for Sustainable Human Development. A UNDP Policy Document*. (<http://mirror.undp.org/magnet/policy> 10 Oktober 2010).
- UNPA GLOSSARY. (<http://www.unpan.org/Directories/UNPublicAdministrationGlossary/tabid/928/language/en-US/Default.aspx> 10 Oktober 2010).

<http://www.globalangkawiGeoparkeopark.org/publish/portal1/tab59/> 13 Oktober 2009.

http://www.lada.gov.my/index.php?option=com_content&view=article&id=44:joomla-security-strike-team&catid=29:the-cms. 13 Oktober 2009.

<http://www.kedah.gov.my/infojabatan/mainfile/home5.asp?kodjab=133012&namajabatan=pd&homepage=home5>
14 Oktober 2009.

Chan Kim Ling @ Geraldine, PhD.
Fakulti Sains Sosial dan Kemanusiaan
Universiti Kebangsaan Malaysia.
43600UKM, Bangi
Selangor, Malaysia.
Chan Kim Ling @ Geraldine

Sarah Aziz Abdul Ghani Aziz
Institut Alam Sekitar dan Pembangunan (LESTARI)
Universiti Kebangsaan Malaysia
43600UKM, Bangi
Selangor, Malaysia.

Halimaton Saadiah Hashim, PhD.
Institut Alam Sekitar dan Pembangunan (LESTARI)
Universiti Kebangsaan Malaysia
43600UKM, Bangi
Selangor, Malaysia.

Rahimah Abdul Aziz, PhD.
Fakulti Sains Sosial dan Kemanusiaan
Universiti Kebangsaan Malaysia
43600UKM, Bangi
Selangor, Malaysia.